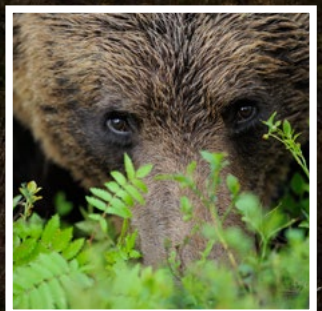
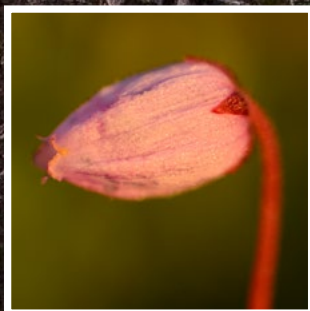


Rewilding
Europe®



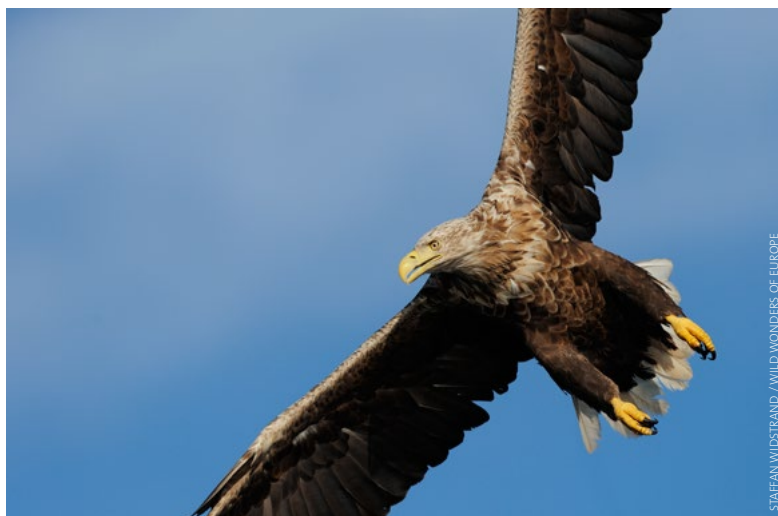
Rewilding Lapland

Om att skydda och skapa en hållbar utveckling
för Europas största, oförstörda natur- & kulturskatt





GRZEGORZ LEŚNIEWSKI / WILD WONDERS OF EUROPE



STAFFAN WIDSTRAND / WILD WONDERS OF EUROPE

Making Europe a Wilder Place

Framställd med stöd av:



November 2015

© 2015 Text: Magnus Sylvén

Omslagsbild: Åke Aronson

Foton: Åke Aronson, Peter Cairns, Bruno D'Amicis, Cornelia Dörr, Ulf Lovén,

Vincent Munier, Grzegorz Leśniewski, Magnus Lundgren, Juan Carlos Muños Robredo,

Magnus Sylvén, Staffan Widstrand

Illustration på sidan 5: Jeroen Helmer / ARK Nature

Design: Kristjan Jung / Rewilding Europe



Rewilding Europe

Toernooiveld 1

6525 ED Nijmegen

The Netherlands

info@rewildingeuropa.com

www.rewildingeurope.com

www.facebook.com/rewildingeuropa

Rewilding Europe



BRUNO DAMICIS / REWILDING EUROPE



CORNELIA DORR / WILD WONDERS OF EUROPE

Förändringar skapar nya möjligheter

Utgångspunkten för initiativet är de stora landskapsförändringarna som pågår sedan 30–40 år i alla Europeiska länder, där delar av landsbygden avfolkas och unga människor flyttar till stan. Det skapar nya möjligheter för naturen att återta förlorade marker, och i kombination med starkare skydd, bättre kunskaper och framgångsrika naturvårds- och miljöinsatser har resultaten inte låtit vänta på sig. Sedan 1960-talet har lång rad

djur såsom visent, rådjur, kronhjort, älg, vildsvin, stenbock och alla de stora rovdjuren expanderat. Fåglar som havsörn, pilgrimsfalk, trana, de flesta gäss och änder är idag vanligare än på mer än 100 år. Samtidigt har intresset för att uppleva djur och natur ökat lavinartat, vilket skapat nya utkomstmöjligheter för människorna på landsbygden. Idag är dessutom engagemanget, kunskapen och intresset för natur i Europa större än någonsin.

Fött i Sverige

Rewilding Europe föddes den 30 September 2010 i Ulvsbomyren halvvägs mellan Västerås och Fagersta. Här, med de Västmanländska skogarna inpå knuten och in en traditionell, svensk gårdsmiljö (ansluten till Naturens Bästa), träffades Frans Schepers & Wouter Helmer från Holland samt Staffan Widstrand & Magnus Sylvén från Sverige för att dra upp riktlinjerna för Rewilding Europe. Omgivna av älgar och tjädtrar i skogarna, ropande sångsvanar och tranor från myrmarkerna, spelande orrar i gryningen och havsörnar seglande i skyn enades man om en långsiktig vision, mål och olika organisationsformer. Man bestämde sig också för namnet och en slogan: Rewilding Europe – A new beginning. For wildlife. For us.



STAFFAN WIDSTRAND / REWILDING EUROPE

Magnus Sylvén, Staffan Widstrand, Frans Schepers & Wouter Helmer



Bäver i Östra Karpaterna



Biodlare i Velebitbergen, Kroatien



Wild Wonders of Europe utställning i Stockholm, juli 2013

Tre hörnstenar

Initiativet vilar på tre grundpelare:
rewilding – entreprenörskap – kommunikation.

Trots den omfattande återkomsten av natur, fattas på de flesta platser vissa viktiga byggstenar, såsom kritiska nyckelarter eller en förvaltning av land, skogar, sjöar, vattendrag, kust och hav som sker på naturens villkor. På kontinenten är många växter och djur som är knutna till det äldre brukandet av jordbrukslandskapet, såsom fjärlar och orkidéer, på tillbakagång när hästar, kor och får inte betar och håller landskapet öppet. Där krävs nu att man stimulerar återkomsten av det vilda, ofta i kombination med återinförandet av arter som tidigare försvunnit, för att hålla landskapet öppet. I Sverige diskuteras till exempel möjligheterna att på nytt ha frilevande visent – något som redan blivit verklighet i länder som Polen, Tyskland och Frankrike. Återkomsten av bäver har redan skapat många värdefulla miljöer som andra djur och växter kan dra nytta av, till exempel videsparven i Norrland. Insatser som dessa har kallats "rewilding".

Men rewilding är starkast där även människor kan dra nytta av naturen. Därför satsar Rewilding Europe på att stimulera befintliga affärsverksamheter men även att hjälpa till att skapa nya, där naturvården kan gå hand i hand med lokalt entreprenörskap och de kan stödja varandra.

Brist på information och okunskap om naturens villkor leder dock tyvärr ofta till dålig förståelse, svagt engagemang och avsaknad av stöd för natur och djurliv. Därför satsar Rewilding Europe mer än de flesta naturintresserade organisationer på kommunikation och på att nå ut till många människor med sina budskap.



Past, present and future of European nature

Vision, vårt uppdrag, våra mål & geografiskt arbetsområde

Vision

Vild natur ses som en viktig, omistlig del av Europas natur- och kulturarv som kan bidra till ett modernt, livskraftigt och sunt samhälle.

Vårt uppdrag

Rewilding Europe vill skapa ett vildare Europa med mera plats för vilda djur, ursprungligare natur och naturliga, ekologiska processer. Genom att återskapa en större mångfald av liv, önskar vi öka chanserna för oss alla att uppleva en rik natur och skapa nya möjligheter för människor att leva från det vilda.

Geografiskt arbetsområde

Vår ambition är att arbeta över hela Europa, inom olika naturtyper som innefattar både land och vatten, inklusive kustområden.

Våra mål

Följande fem mål har satts för perioden fram till 2022:

- (i) Skapa en **vildare natur**, genom att initiera en mera naturligt fungerande natur i storskaliga landskap i olika delar av Europa;
- (ii) Stimulera en fortsatt ökning och **återkomst av vilda djur**, till gagn för både människor och natur;
- (iii) Visa att rewilding kan generera nya affärsmöjligheter, arbetstillfällen och **inkomstmöjligheter**, därmed skapa ett konkurrenskraftigt alternativ till utnyttjandet av land och hav för markägare och lokalsamhället;
- (iv) Skapa stolthet, allmänt stöd, **nya engagemang** och en mera positiv inställning bland olika intressenter för ett vildare Europa;
- (v) **Skapa samarbete och inspirera** till liknande initiativ över hela Europa.



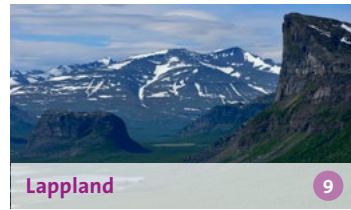
Còa

1



Velebitbergen

5



Lapland

9



Östra Karpaterna

2



Centrala Apenninerna

6



Södra Karpaterna

3



Rodopibergen

7



Donaudeltat

4



Oderdeltat

8



Hur arbetar vi?

Rewilding Europe är en holländsk stiftelse grundad i juni 2011. Till stiftelsen hör ett aktiebolag etablerat för att direkt kunna engagera sig i olika affärsinitiativ. Verksamheten leds från ett litet kontor i staden Nijmegen i östra Nederländerna med sex personer samt en anställd i vardera Estland, Frankrike, Grekland, Italien, Kroatien och Spanien. Därutöver arbetar tre personer med utvecklingen av entreprenörsidén med en speciell inriktning på natur- och ekoturism.

Tyngdpunkten i arbetet ligger på att starta upp och stödja lokala initiativ. Målet är att under 10 år stödja 10 olika sådana projekt, varav Rewilding Lapland är ett. När Rewilding Europe startade upp bjöds olika naturvårdsorganisationer in att nominera områden och mer än 30 förslag kom in. Efter en första gallring valdes ett 10-tal ut för en mera detaljerade granskningar av de ekologiska, socioekonomiska och institutionella förutsättningarna.

Huvudkandidaterna har sedan genomgått en mera detaljerad process med målet att starta upp med klarhet kring de första pilotområdena (rewilding & entreprenörskap), finansiering, lokal organisation, marknadsföring samt lokala/regional/nationella samarbetspartner.

Hittills har nio initiativ startat: Centrala Apenninerna (Italien), Còa (Portugal), Donaudeltat (Rumänien), Lapland (Sverige/Norge), Oderdeltat (Polen/Tyskland), Rodopibergen (Bulgarien), Södra Karpaterna (Rumänien), Velebitbergen (Kroatien) samt Östra Karpaterna (Polen/Slovakien). Ett tionde område saknas, men förhoppningarna är att finna ett sådant i västra Europa för att skapa en strategisk, geografisk balans.

Exempel på de resultat som genererats sedan den praktiska starten 2012 redovisas i faktarutan på sidan 11.

Vem är vem?

Ledningsgruppen i Nederländerna består av följande tre personer med en omfattande, gedigen bakgrund:



Frans Schepers

Verkställande Direktör

Mer är 25 års erfarenhet av naturvårdsarbete i Nederländerna, Europa, Centralasien och södra Afrika med inriktning på naturresursförvaltning, etablerandet, förvaltning och finansiering av naturreservat, artskydd, landskapsplanering och naturrestaurering. Arbetade för WWF-Nederländerna 2000–2011 innan han startade och grundade Rewilding Europe.



Ilko Bosman

Direktör för Organisation & Förvaltning

Gedigen erfarenhet av finansiering och förvaltning av banker, investeringar och egen företagsverksamhet. Ansvarar för kopplingen mellan stiftelsen och det privata aktiebolaget. Innan han började för Rewilding Europe arbetade han för ABN AMRO Bank, Fortis Investment och ett av pionjärföretagen inom 3D Printing branschen.



Wouter Helmer

Direktör för Rewilding

En av de stora innovatörerna i europeisk naturvård med initiativ som "cyclic rejuvenation of floodplains", "temporary nature in fallow areas", "international herd funds" och "landscape auctions" med nya tankegångar kring hur man kan stimulera sambanden ekonomi-natur, samt hur problem kan skapa nya möjligheter, såsom klimatförändringarna. Har initierat och arbetat i flera organisationer (t.ex. ARK Foundation) och företag (t.ex. Bureau Stroming) innan han var med och grundade Rewilding Europe.

Följande två personer från Rewilding Europe centralt kommer att hjälpa till med utvecklingsarbetet i Lappland:



Matthew McLuckie

Ansvarig för utvecklingen av entreprenörverksamheten

Har en omfattande erfarenhet av privat finansiering och hur denna kan kopplas direkt till naturvårdsprojekt. Under en femårsperiod arbetade han för organisationen Conservation Capital och medverkade i finansieringen av företag med en total investering av 200 miljoner € (cirka 1,9 miljarder SEK). Han har dessutom erfarenheter av investeringar inom ramen för Credit Suisse och EFG Bank/Securities.



Alexandros Karamanlidis

Regional Manager

Som stödjer utvecklingsarbetet i södra & östra Karpaterna, Lappland och Oderdeltat. Alexandros har en gedigen akademisk bakgrund inom områdena genetik och viltförvaltning. Han är specialist på björn och munksäl med fokus på Medelhavsregionen och USA. Alexandros är medlem av IUCNs arbetsgrupper för sälar, utter och björn.

Därtill har Stiftelsen åtta speciella rådgivare, bland annat:

- **Prinsessan Laurentien van Oranje** (Nederländerna)
- **Claude Martin** (Schweiz)
- **Neil Birnie** (Kenya & Scotland)
- **Staffan Widstrand** (Sverige)
- **Magnus Sylvé**n (Sverige & Schweiz).

Styrelsen för Rewilding Europe består av följande fyra personer:



Wiet de Bruijn

Ordförande, Entrepreneurial Investor, Nederländerna



Odile Rodríguez de la Fuente

Ledamot, Grundare & Direktör, Fundación Félix Rodríguez de la Fuente, Spanien



Lena M. Lindén

Ledamot, Grundare & f.d. Verkställande Direktör, Nordens Ark, Sverige



Henrique Miguel Pereira

Ledamot, Professor, Biodiversity Conservation, iDiv-German Centre for Integrative Biodiversity Research Halle-Jena-Leipzig, Tyskland

Viktiga samarbetspartners

Partnerskap är nyckeln till framgång för Rewilding Europe. Under de 3–4 år arbetet pågått har en lång rad organisationer inlett ett nära samarbete, såsom:

Initiativtagare

WWF Netherlands, ARK Nature, Wild Wonders of Europe & Conservation Capital

Finansiering

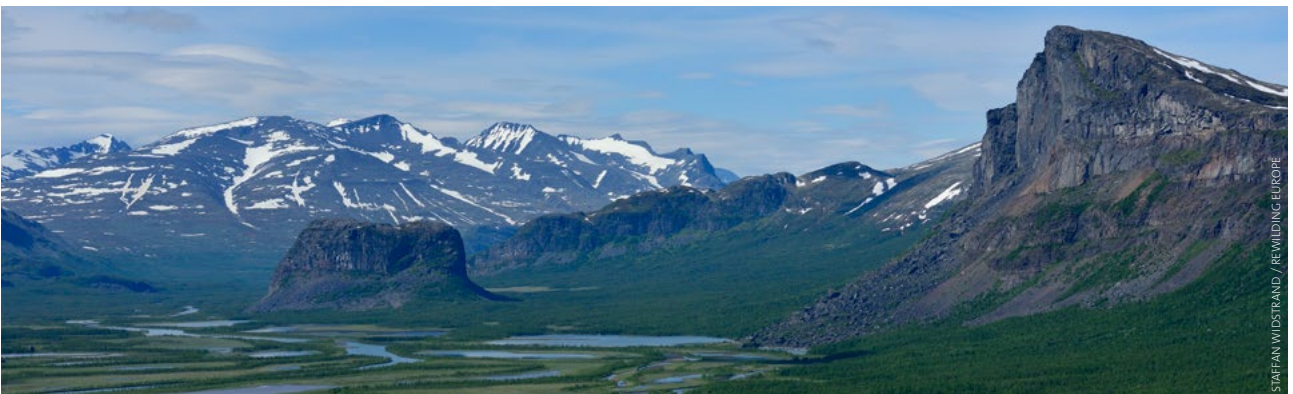
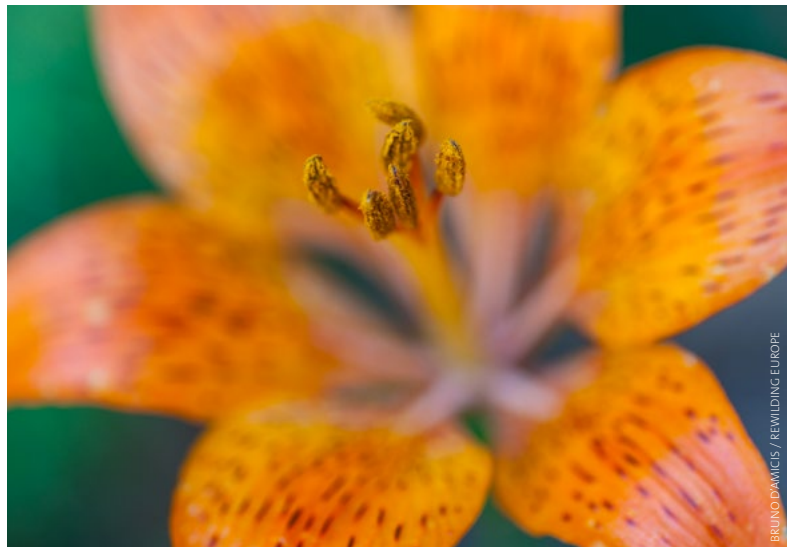
Nationale Postcode Loterij – Holland, Svenska Postkodstiftelsen, Adessium Foundation (Nederländerna), Liberty Wildlife Fund (Nederländerna), Fondation Segré (Schweiz), WWF-Netherlands & ARK Nature (Nederländerna)

Rewilding

Taurus Foundation (Nederländerna), The Wild Foundation (USA), Large Carnivore Initiative for Europe (Italien), European Bison Conservation Center (Polen) & Avesta Bison Park (Sverige)

Lokalt

För varje av de nio rewilding-områdena finns en lokalt ansvarig organisation med ett kontrakt, som reglerar samarbetet med Rewilding Europe centralt. De lokala organisationerna har i sin tur samarbetsavtal med nationalparker, skogsförvaltningar, kommuner, regionala myndigheter, jaktföreningar och lokala naturskyddsföreningar för att på ett tydligt vis kunna samverka till förmån för naturens utveckling och för det lokala entreprenörskapet, etc.



Strategiska verktyg

För att stödja det lokala arbetet har Rewilding Europe inrättat ett antal centrala verktyg och hjälpmedel, varav de viktigaste är:



Rewilding Europe Capital

En kapitalfond har inrättats som ger fördelaktiga lån till småföretag med en affärsidé som också kan generera positiva resultat för naturen.



European Wildlife Bank

Markägare och organisationer med intresse att förstärka eller återinföra djur, såsom visent, primitiva former av häst och nötkreatur samt andra viltarter, har möjlighet att erhålla djur med en försäkran om att ansvara för de växande stammarna, i framtiden kanske också med en möjlighet att återbetala genom att dela med sig djur till andra områden.



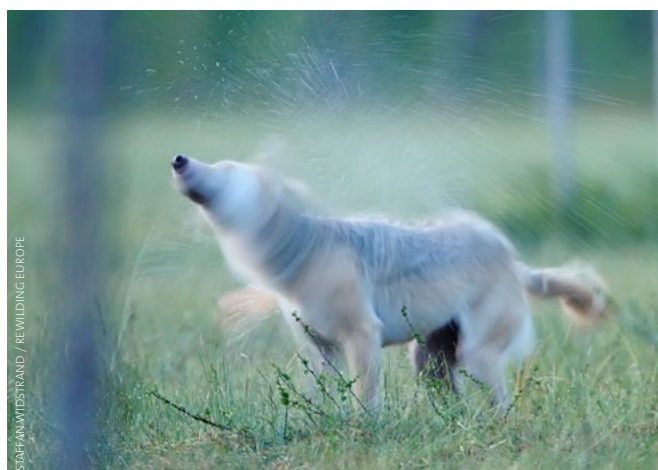
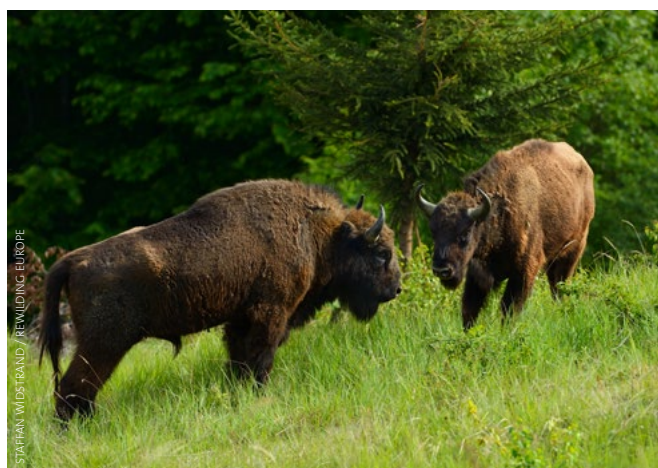
Rewilding Europe Travel Club

För marknadsföring och produktutveckling har en speciell, exklusiv klubb har inrättats för reseföretag, lokal turistentreprenörer och resenärer med intresse att uppleva vild natur runt om i Europa. Två gånger om året utlottas fria arrangemang till ett antal destinationer, vilket efterhand även inkluderar företag i de olika rewilding-områdena.



European Rewilding Network

Utöver de 10 pilotområdena, har Rewilding Europe startat samarbete med andra, liknande initiativ runt om i Europa. Man organiserar regelbundna diskussioner via Webinar för att utbyta erfarenheter, såsom hur man bäst samarbetar med det lokala samfundet och jägare, vad man måste tänka på då man bygger fotogömslen, etc. Hittills har mer än 40 organisationer från 18 olika länder gått med. I Sverige är företaget Wild Sweden, som specialiserat sig på upplevelser av älg, bäver, björn och varg, och Malingsbo-Kloten naturreservat medlemmar.



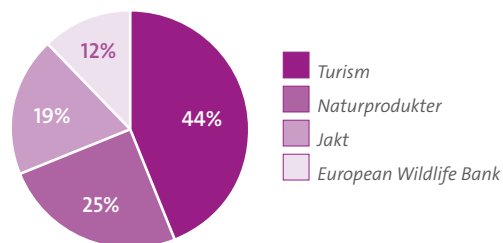


BRUNO DAMIGIS / REWILDING EUROPE

Sammanfattning

Rewilding Europe är ett ungt initiativ i naturvårds-europa, med siktet inställt på att visa hur ett vildare Europa kan skapa nya upplevelser för människor i kombination med nya utkomstmöjligheter för lokalbefolkningen och lokala företag. Det som gör initiativet unikt är satsningen på utveckling av ett starkt entreprenörskap kopplat till vild natur, som också kan generera nya jobb och inkomstmöjligheter. Inget annat initiativ har en liknande kompetens på det området som Rewilding Europe.

Fördelningen per sektor för RECF lån september 2014



BRUNO DAMIGIS / REWILDING EUROPE



STEFAN WIDSTRAND / REWILDING EUROPE

Tre exempel på resultat från Rewilding Europe's arbete

Rewilding: Visent tillbaka till Södra Karpaterna

Den 17 maj 2014 anlände de första 17 visenterna till södra Karpaterna, Rumänien, där de ska ingå i en ny, frilevande grupp efter mer 250 års frånvaro.

Visenten har en lång historia i bygden, där namn på olika platser fortfarande påminner om deras gamla hemvist. Djuren härstammade från sju olika uppfödninganläggningar i Europa, varav två i Sverige – Avesta Visentpark och Kolmårdens Djurpark.

Armenis Kommun har ställt marken till förfogande för det speciella hägn som byggts för att anpassa djuren till de nya omgivningarna innan de släpps helt fria. Bland de 250 människor som samlats för att hälsa djuren välkomna ingick biträdande miljöministern och olika chefer från det statliga skogsbolaget ROMSILVA på vars marker djuren i framtiden kommer att leva.

Rewilding Europe har hjälpt till att bilda en lokal stödgrupp av entusiaster, som i fortsättningen kommer att övervaka djuren samtidigt som att fungera som guider för besökare från när och fjärran. Ett speciellt Visentcenter är under uppbyggnad i samarbete med kommunen, och speciella visentsafaris kommer att anordnas tillsammans med nationella och internationella researrangörer.

Entreprenörskap: Lån till lokalt företagande

I september 2014 redovisade Rewilding Europe Capital Fund att beviljat ett sammanlagt belopp av drygt 4 miljoner SEK (€429,000) till 14 företagare i fem av Rewilding Europe's arbetsområden (Centrala Apenninerna, Cóa, Donaudeltat, Södra Karpaterna & Velebit). De flesta entreprenörerna var engagerade i turismsektorn (se figur 1). 60 olika ansökningar hade inlämnats, varav de 14 utvalda bäst uppfyllde de angivna kraven.

Kommunikation: Rapport om de vilda djurens återkomst i Europa

Den 26 september 2013 presenterades en rapport om den remarkabla återkomsten av 18 stora däggdjur och 19 fågelarter i Europa under de senaste 50 åren. Faktaunderlaget hade sammanställts av Zoological Society of London, BirdLife International och European Bird Census Council på uppdrag av Rewilding Europe. Lanseringen blev en stor media-succé med reportage i alla stora europeiska TV kanaler och tidningar, såsom BBC World Service, The Guardian, Le Monde, Der Spiegel, La Stampa och Dagens Nyheter i Sverige. Sammanlagt flera miljoner tittare och läsare runt om i Europa nåddes av det positiva budskapet att naturvård lönar sig.





Rewilding Lapland

Bakgrund

I mars 2012 lämnade Svenska Ekoturismföreningen på initiativ av Ulf Lovén in ett förslag till Rewilding Europe att inkludera ett nytt område – Lappland – i sitt initiativ. Som nästa steg besökte en liten delegation från organisationen området i november och träffade representanter för samer, kommuner och lokala näringsidkare. Med utgångspunkt från det positiva resultatet av besöket beslutade Rewilding Europe att gå vidare med nomineringsprocessen.

Ekoturismföreningen kontaktade EU programmet LEADER-Polaris för en mera detaljerad förstudie. Med samfinansiering från SVEASKOG anslogs medel i mars 2013 att klarlägga potentialen att genom en ny och starkare samverkan mellan alla lokala aktörer utveckla konceptet Rewilding Lapland, med satsningar på dels artinriktade projekt, dels en starkare lokal turism i regionen baserad på de redan existerande, stora naturvårderna och med en internationell kundkrets i fokus. Projektet ledde till fördjupade kontakter med främst flera samebyar, lokala turistentreprenörer, fiskevårdsorganisationer, kommuner och Norrbottens Länsstyrelse.

Konklusionen blev att Rewilding Lapland, med det unika världsarvet Laponia inräknat, är Europas överlägset största, obrutna natur- och kulturområde med betydande utvecklingsmöjligheter. Speciellt i kombination med den norska Atlantkusten och den tre orörda älvarna Pite, Råne & Kalix, har Lappland uppenbara möjligheter att bli en ledande destination för ekoturism i Europa.

Genom arbetet anslöt sig Lars-Anders Baer från Luokta-Mavas sameby med stor erfarenhet från det nationella och internationella arbeten (t.ex. Sametinget & Svenska Samernas Riksförbund, FNs permanenta forum för ursprungsfolk & Arbetsgruppen för urfolk i Barentsregionen) till Rewilding Lapland-initiativet. Lars-Anders roll som ordförande i Mija Ednam har varit en av de viktiga utgångspunkterna för möten och annan kommunikation med bland annat samebyarna.

I juni 2013 genomfördes ett andra besök från Rewilding Europe centralt för att studera sommaspekterna och ett antal potentiella pilotområden samt att träffa främst lokala turistentreprenörer. I början av oktober presenterade Lars-Anders Baer och Ulf Lovén Greater Laponia konceptet för en stor internationell konferens i Salamanca, Spanien – 10th World Wilderness Congress – med deltagare från hela världen, vilket genererade stort intresse från såväl internationella organisationer och myndigheter som från internationella media.

Under 2014/15 avslutade arbetet med planeringen av Rewilding Lapland. Där ingick även en intervjustudie under juli-augusti 2014 och specifika diskussioner med 15 av de 16 samebyarna under oktober-november samma år. I april & september 2015, slutligen, genomfördes de sista fältbesöken och diskussionerna med lokala och regionala aktörer.

Nedan sammanfattas planerna för Rewilding Lapland.



Lars-Anders Baer presenterar Rewilding Lapland vid 10th World Wilderness Congress, Spanien, oktober 2013



Lokal turistentreprenör i Lappland – Pathfinder Lapland



Varjisån – ett biflöde till Piteälven

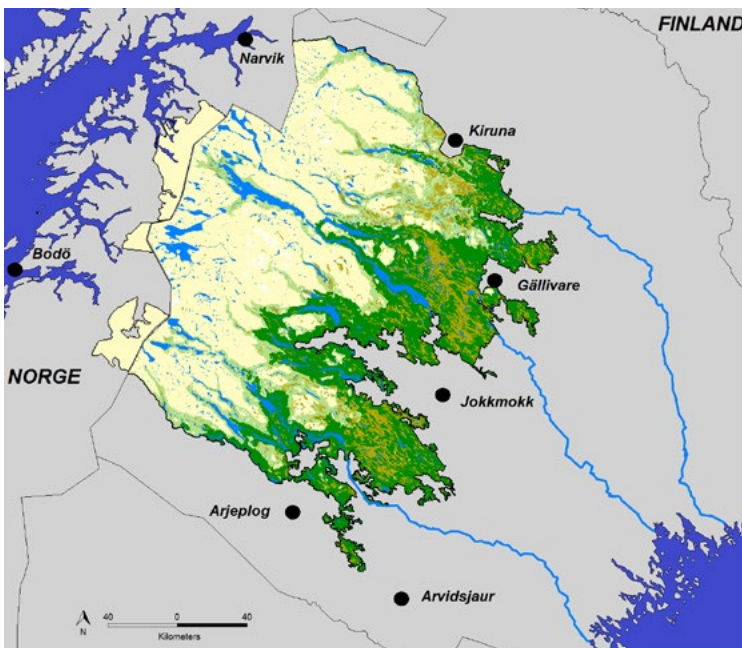


Kjell Wågberg – berömd träsnidare i Jokkmokk

Mål & geografisk fokusering

De övergripande målen för Rewilding Lapland initiativet är att:

- Stödja en positiv utveckling för naturen och människor i samverkan med det lokala företaget;
- Visa på betydelsen av ännu existerande, storskaliga naturliga processer, framförallt



kopplat till renens årstidsvandringar och de förstörda älvarna

- Stärka skyddet av hotade arter och stödja återkomsten av arter med en naturlig hemvist i regionen, speciellt sådana som spelar en viktig roll för det ekologiska sammanhanget;
- Genom det lokala företaget visa hur olika djurarter kan bidra till den ekonomiska utvecklingen i regionen;
- Aktivt medverka till att de stora, globala värdena i Lapland blir internationellt kända;
- Visa hur man genom en väl planerad och försiktig turismutveckling kan reducera störningar från det rörliga friluftslivet, speciellt för rennäringen;
- Verka för utvecklandet av gränsöverskridande samarbete kring rewilding och turismutveckling – till gagn för såväl näringsliv som ekologi;
- Skapa ett samlat, starkt och hållbart alternativ till industriellt utnyttjande av skog och mark;
- Verka för ett starkare skydd av ännu oskyddade områden, därigenom bidra till att de globala värdena i form av stora, ursprungliga landskap bibehålls.

Arbetet inkluderar Kalixälven, Råneälven och Piteälven samt de norska delarna gränsande mot Atlanten.



VINCENT MUNIER / WILD WONDERS OF EUROPE

Planerade arbetsområden

Inledningsvis fokuserar Rewilding Lapland på följande aktiviteter:

- Tillsammans med Girjas och Udtja samebyar skapa ett samarbete kring renens årstidsvandringar, skyddet av kritiska områden (framför allt vinterbetesland) samt möjliggöra för besökare att uppleva natur och samisk kultur;
- I samarbete med Pite Älv Ekonomiska Förening återställa viktiga föryngringsområden för öring och harr vid Trollforsen;
- Tillsammans med Degerselsbygdens Samfällighetsförening verka för återkomsten av öring i ett biflöde till Råneälven – Abramsån;
- Utveckla guidad, natur-baserad turism med utgångspunkt från de fyra pilotområdena i samarbete med lokala entreprenörer, kommunerna, länsstyrelsen och Swedish Lapland;
- Skapa bättre möjligheter att uppleva björn, järv, lo, stora rovfåglar, ugglor, storälgar, bäver och andra taigadjur;
- Verka för skyddet av urskog;
- Förstärka naturupplevelsorna och öka lokala mervärden genom att minska på störningar från det rörliga friluftslivet.



STAFFAN WIDSTRAND



STAFFAN WIDSTRAND

Framtida organisation



Lars-Anders Baer



Carina Halvord



Nina Siemiatkowski



Magnus Sylvé



Lena Lindén

En ny svensk stiftelse – Rewilding Lapland – har inrättats med säte i Jokkmokk. Ordförande är Lars-Anders Baer från Luokta Mavas Sameby med gedigen erfarenhet av lokalt, nationellt och internationellt arbete. De tre andra ledamöterna är Carina Halvord (Göteborg; CEO Universeum), Nina Siemiatkowski (Stockholm; tidigare marknadsdirektör Swedish Match, grundare av Rockwood AB & konsult till naturvårdsorganisationen Panthera) samt Magnus Sylvé (Gland, Schweiz; naturvårdskonsult, f.d. Chef för WWF Internationals Europe/Middle East

program). Rådgivare till Rewilding Lapland är Lena Lindén, f.d. Nordens Ark & styrelseledamot av Rewilding Europe.

En lokal organisation med 2-3 kommer att etableras för att ansvara för utveckling och genomförande. Personal kommer att rekryteras genom ett öppet ansökningsförfarande, där preferens ges till personer med en redan god förankring lokalt och regionalt. Ett kontor kommer att inrättas centralt i området, såsom i Jokkmokk eller Gällivare.

Viktiga samarbetspartners

Tonvikten i planeringsprocessen har varit att etablera en lyhörd dialog med samebyarna och samiska aktörer och de flesta byarna är positiva till Rewilding Laplands strävanden. Från samebyarnas sida ser man att initiativet främst kan bidra till ett förstärkt skydd av natur mot exploatering, att området kan bli internationellt känt och bli en av de ledande platserna i Europa på natur- och kulturområdet. Genom att kombinera bevarandet av djur, natur och kultur skapas även nya möjligheter att förstärka den lokala ekonomin.

Därutöver är berörda kommuner, Länsstyrelsen, Swedish Lapland tillsammans med alla lokala turistentreprenörer viktiga partners. Härtill kommer de positiva kontakter som även har etablerats med forskningsinstitutioner (Umeå och Stockholms universitet, Grimsö Forskningsstation, ETOUR i Östersund m.fl.) och Svenska Jägareförbundet.



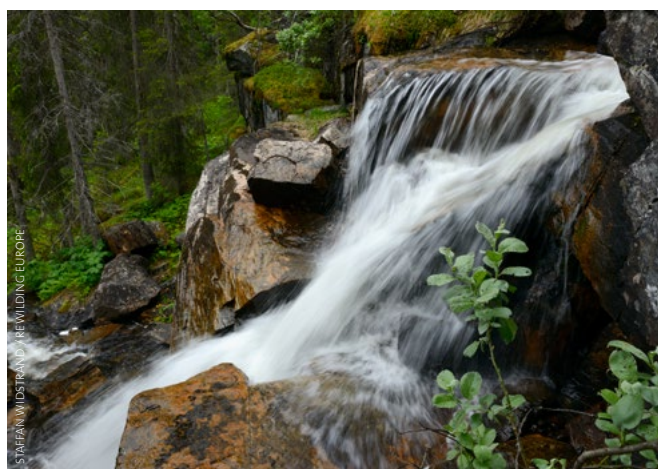
Matthew McLuckie & Ulf Lovén under förstudien, juni 2013

Rewilding Lapland i kommunikation & marknadsföring

Efter flera års förberedelser är Rewilding Lapland initiativet redo att starta. Det planerade arbetet är väl förankrat lokalt och regionalt, och alla är ense om att initiativet fyller en viktig nisch, framför allt genom att koppla samman naturkvaliteterna och konkreta naturvårdsinsatser med lokal, ekonomisk utveckling och det vidgade perspektivet: kopplingen mellan tajgan och fjällen, storskaligheten, gränsöverskridande samarbete med Norge, tre av Europas största outbyggda älvar samt aktiv marknadsföring utanför Sveriges gränser. Det handlar om att placera Europas största, obrutna och kanske mest fantastiska naturområde på den internationella kartan.

Rewilding Lapland har en stor potential för kommunikation och marknadsföring såväl inom Sverige som utomlands. Här kan samarbetspartners dra nytta av Rewilding Europe's erfarenheter att förmedla intressanta, konkreta resultat från fältet. Under sin korta historia har organisationen nått ut med sina budskap till hundratals miljoner människor genom pressen, tidskrifter, TV, radio, utställningar, etc.

Rewilding Lapland erbjuder något väldigt unikt i Europa, där budskapet kan kombineras med attraktiva bilder och filmer från de storslagna landskapen, de karismatiska djuren, den rika samekulturen och människorna i "Europas Alaska". Mycket av de upplevelser, entreprenörskap och den attraktionskraft som finns representerat i det storslagna Lappland har högsta internationella klass.





Restaurangen Skaidi i Nikkaluokta Sarri Lodge



Atlantlax

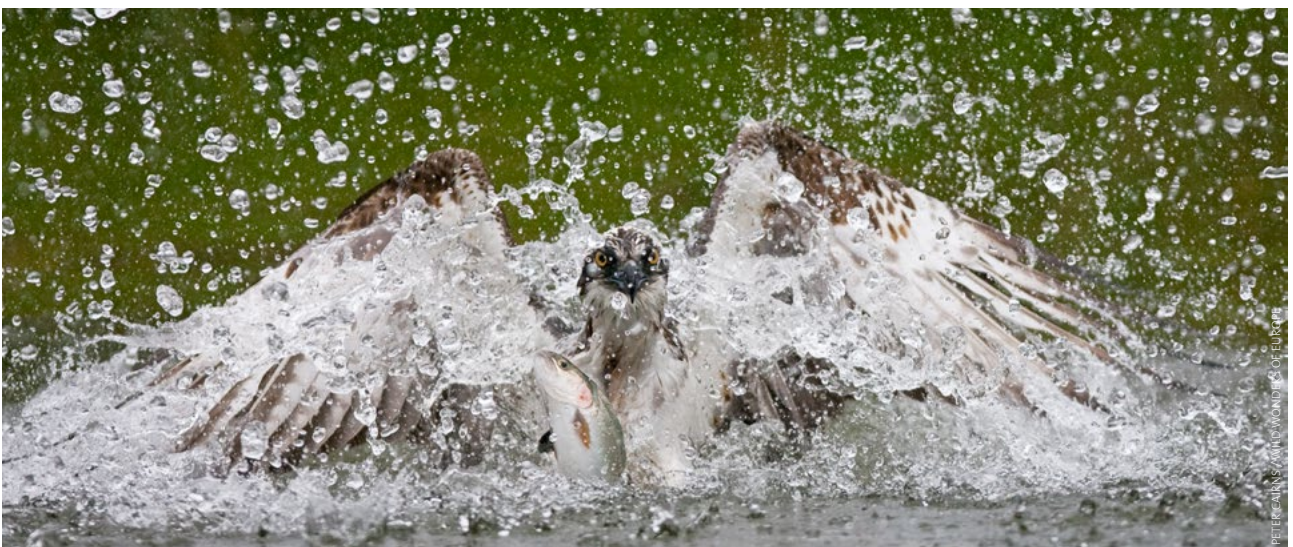


Fågelskådning – en potentiell inkomstkälla i Lapland



Den berömda Kungsleden

Unik natur, kultur och hållbara näringar i global samverkan!



Fiskgjuse på fiskafänge



Rewilding Europe[®]

Making Europe a wilder place

Rewilding Europe is working to make Europe a wilder Place

With much more space for wildlife, wilderness and natural processes. Bringing back the variety of life for all of us to enjoy, and exploring new ways for people to earn a fair living from the wild.

Any initiative aiming to rewild a continent will need a lot of support. We need your support in this effort. We would love if you, in one way or another, would like to become part of this groundbreaking initiative.

You are invited to be a part of Making Europe a Wilder Place!

www.rewildingeurope.com

Rewilding Europe • Toernooiveld 1, 6525 ED Nijmegen, The Netherlands • info@rewildingeurope.com

